

PŘÍLOHA K ČÍSLU 9. VOLNÝCH SMĚRŮ.

VZHLEDEN K VÝTKÁM, KTERÉ BYLY ČINĚNY V POSLEDNÍ DOBĚ SPOLKU VÝTVARNÝCH UMĚLCŮ „MANES“ V ZÁLEŽITOSTI NĚMECKÝCH POZVÁNEK K SLAVNOSTEM RODINOVÝM ČINÍ PODEPSANÍ NÁSLEDUJÍCÍ PROHLÁŠENÍ:

Způsob, jakým spolek výt. umělců „Manes“ postupoval, objasněn byl authenticky zaslánem starosty spolku výt. um. „Manes“ St. Suchardy. Oproti tomu opatřily se „Národní Listy“ zcela nesprávnými informacemi, a suggerující svými lokálkami, že jsou oprávněny mluvit jménem jednotlivých sdružení zastoupených v reprezentačním komitetu, vrhly se speciálně na starostu našeho St. Suchardu, který se v první chvíli za celý výstavní výbor exponoval, způsobem, který nás zbavuje vší povinnosti na jich útoky reagovati. — Dopustil-li se výstavní výbor spolku „Manes“ oproti druhým v komitetu zastoupeným korporacím nějaké nekorrektnosti, přísluší pouze reprezentačnímu komitetu právo, volati jej k zodpovědnosti — a té se podepsaný výbor hodlá vyhnouti právě tak málo, jako ustoupiti se svého zásadního stanoviska v meritorní stránce celé otázky.

Nebude ani dnes ani v budoucnosti podřizovati otázky ryze umělecké žurnalistickému komandu národního chauvinismu a nehodlá za své národní smýšlení odpovídati nikomu mimo vlastní své svědomí.

V Praze, v červnu 1902.

Výstavní výbor spolku v. u. „Manes“.

Arnošt Hofbauer. jednatel. Jan Kotěra, místopředseda. Miloš Jiránek. Josef Mařatka. Antonín Pfeifer. Ladislav Šaloun. Jan Štenc.

EPILOG MRŠTÍKOVIADY. V 22. čísle „Slova“ vynáší p. Mrštík již poslední trumfy. A jsou také podle toho. Silácké i divácké. Myslím totiž, že jen v Divácích končí se spor s nepohodlným odpůrcem mrštíkovskou neotesaností: „a tož — báb dveřmi“. A myslím, že také jen v Divácích častuje se odpůrce, na něhož jsi se nemohl dostat důvody, logikou a důvtipem, květomluvou, jakou si odlehčuje p. Mrštík: jsem mu fikslář, August z cirku, páchnoucí hmyz, štěnice a podobných líbezností víc. Mit Grazie in infinitum, jak psával Goethe.

To všecko jsou patrně v Divácích silné trumfy — ale v literatuře?! Ubohý Viléme, tmí se, tmí, a lecos, co se neodvážilo na denní světlo, vylézá nyní ze štěrbin — vaší veliké duše. Tomu se říká Götzendämmerung.

A k tomu ty dojemné námluvy pod okny Moderní Revue! Také podívaná pro bohy a lidi, kteří četli Mrštíkův článek o Zeyerovi a vědí, jak tam točil s celou mladou a nejmladší generací! Stačily moje dva tahy, a p. Mrštík, který ztratil svou zbraň, musí nadbíhat p. Karáskovi a vypůjčovat si lži z jeho polemiky.

Neboť jest lež, že jsem se dovolával soucitu pro svoji nemoc v polemice s p. Karáskem. Prohlásil jsem jen tehdy, když si p. Karásek vymyslel pomluvu, že jsem byl odměněn v nakladatelství Ottově řádem a vysokým postavením, že bych ho žaloval, kdybych byl zdrav.

Hrozil jsem tedy, poctivý Viléme, a ne naříkal.

Ovšem o lež víc nebo míň, na tom panu Mrštíkovi zrovna nesejde. Vyvrátíš mu jednu a on obratem ruky je tu s druhou.

Což by bylo všecko, co nám p. Mrštík pověděl.

Debatovat s ním o stylu a o významu mojí kampaně? Bůh mne od toho chraň! Jen jednou jsem se spálil. Myslí-li si tedy p. Mrštík, že píše stejně jako Shakespeare, bon, myslí si to, nechávám ho klidně při tom. Předpokládá to takovou dětinskou prostoduchost, že je člověk hned odzbrojen. A psát dokonce smí se takové božské naivnosti, již jen v té neumělecké Boiotii, kterou jsou dnešní Čechy. Těm několika attickým duchům, kteří tu náhodou žijí, jsem dlužen snad slovo vysvětlení, proč jsem promluvil právě ve „Volných Směrech“ a proč právě tu jsem demonstroval, co je styl a co jím není.

Všude jinde cítí se živě, co se skoro necítí posud u nás: že i spisovatelství je umění tvarové a výtvarné jako třeba sochařství nebo malířství. Všude jinde cítí se i do posledního nervu, že umělecké kultuře nemůže

rozumět a nemá právo o ní mluvit, kdo nerozumí svému odbornému umění. Psát o umění a kultuře, horovat o umění — ne-umělecky, formou nevkusnou, beznervnou a pustou — znamená mást a temnit umění a ne šířit a propagovat je.

Šlo o to ukázat, jak p. Mrštík, který píše samozvanécké, suffisantní epištoly o všech kulturních a uměleckých otázkách, jež v nich rozkrajuje tupým kuchyňským nožem, jak tento člověk, který si hraje na kulturního apoštola, rozumí umění — které jest mu a má býti nejbližší a jež musí a má znát nejlépe a nejdůkladněji: spisovatelství, umění literárnímu. Šlo o to, protestovat proti jeho jalovým, harašivým a prázdným kapucinádám a bramarbasiádám (které jsou směšny, jak vím, i lidem z jeho nej užšího kruhu) a ukázat, že každý, kdo to myslí s kulturou a uměním do opravdy, musí začít s ní u sebe a v malém. Že všechna kultura začíná od umění, jak podati ruku, jak udeřiti, jak jíti a se strojiti, jak pozdraviti, jak minouti. Že u spisovatele všechna kultura začíná od umění, jak složití větu a že spisovatel, který nerozumí stylu věty, nemá právo mluvit o stylu — města.

O otázce stylové a kulturní poctivosti a jednotnosti šlo.

O poznání a vědomí, že v kultuře a umění není maličností, nepatrností a náhodností, že jest zákonná souvislost rytmu, která se prozrazuje stejně ve vysoko sklenutém oblouku myšlenkové stavby jako v několika taktech náladové improvisace.

Děkuji „Volným Směrům“, že pochopily souvislost mojí, zdánlivě úzké a odborné cam-pagně se svým širokým uměleckým a kulturním programem a dopřály mi k ní místa.

17. VI. 1902.

F. X. Šalda.

== NASTĚNNÝ
KALENDÁŘ. ==
JOSEF WENIG
ŠKOLA PROF.
E. LIŠKY. ==



konečně čistě umělecký. První druh můžeme hned pustit se zřetele. Kresby, na př. technické diagrammy musí být jasné a přesné, ale v základu jsou neumělecké a pokud se týče umění, dobře má kreslíř, řekne-li si: „Hands off.“

Illustrace jako umění, totiž jako dekorace knihy počíná druhou třídou. S tohoto hlediska má ilustrace o něco větší obsah než pouhá kresba. Předně musí kresba ilustrovati předmět a poněvadž však není položena nad hladkou plochu, nýbrž obklopena a zarámována tiskem, naskytá se druhý problém — spojení kresby s tiskem. Relativní význam, který se přikládá buď tisku nebo kresbě jest oříškem pro ilustratora. Koncentrují-li se všechny jeho myšlenky na vlastní kresbu, bude pro něho linie jako linie; dívá-li se však na svoji ilustraci s ohledem na to, že má tvořiti s tiskem souvislou a jednotnou kresbu, bude při každé linii zvláště důkladně uvažovati.

V době prvního květu umění tiskařského, kdy tisk i ilustrace pořizovány byly současně jednou plotnou, bylo ovšem toto druhé pojmání považováno za přirozené a jak se umění vyvíjelo a lidé opravdových schopností kresbě se věnovali, přineslo toto vroucí spojení tiskaře a kreslíře výsledky nedostižné

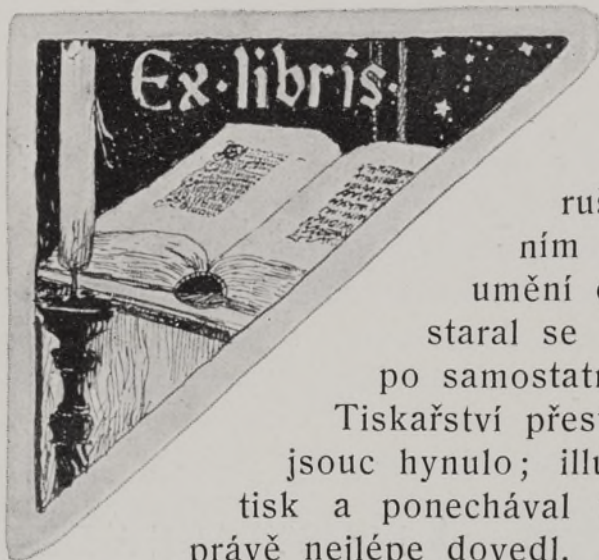
ILLUSTRACE A DEKORACE KNIHY.

Uznává se, že ilustrace kněh učinila značný pokrok v posledních několika létech. Není o tom pochybnosti, ale tento pokrok nestal se na základě určitých principů, ale současně na základě celé spleti nedorozumění. Nikdo se nepokusil klasifikovati ilustraci vzhledem k účelu, jemuž má sloužiti.

Řekněme to přímo: tento účel jest trojí. Je buď utilitaristický, nebo z části utilitaristický z části umělecký, nebo



EX LIBRIS. J.
WENIG. ==
ŠKOLA PROF.
E. LIŠKY. ==



krásky. Každá stránka krásného aldu*) byla uměleckým dílem pro sebe. Oko může stranu za stranou probíhat jen z čisté rozkoše nad její výzdobou.

Není tu černých skvrn, které by v moři hrubých typů rušily klidnou důstojnost stránky; každá část její pojí se s ostatním v harmonii předem promyšlenou. Pozvolna však, jak se umění od sebe odlučovala, pustil tiskař umělce se zřetele, a ten staral se pak jen o sebe; a nastal nevyhnutelný výsledek: touha po samostatnosti, která se pak i v ostatním umění kreslířském projevila. Tiskařství přestalo být uměním a i umění knižní výzdoby zanedbáváno jsouc hynulo; ilustrátor tvořil svoje kresby, aniž by při tom pomýšlel na tisk a ponechával to tiskaři, aby je v text umisťoval a reprodukoval, jak to právě nejlépe dovedl.

Nejnižší snad klesla umělecká ilustrace v prvních desetiletích tohoto století a největší vinu na tom měl sám Turner. Ilustrace, jež kreslil pro Rogersovy básně, nesnesou přirovnání k jeho ostatní malbě. Snad samy o sobě byly pěkné, ale je patrné, že Turnerovi nikdy na tom nezáleželo, že metoda, která na obraze, kde spolupůsobí barva, byla úžasná, ztrácí naprosto významu, jakmile se jí užívá pro tisk, se vším omezením černě, bělí a prosté linie. Marně hledáme v Turnerových ilustracích nějaký důkaz, že by si byl vůbec vědom, že tu je ještě zbytek tiskové strany.

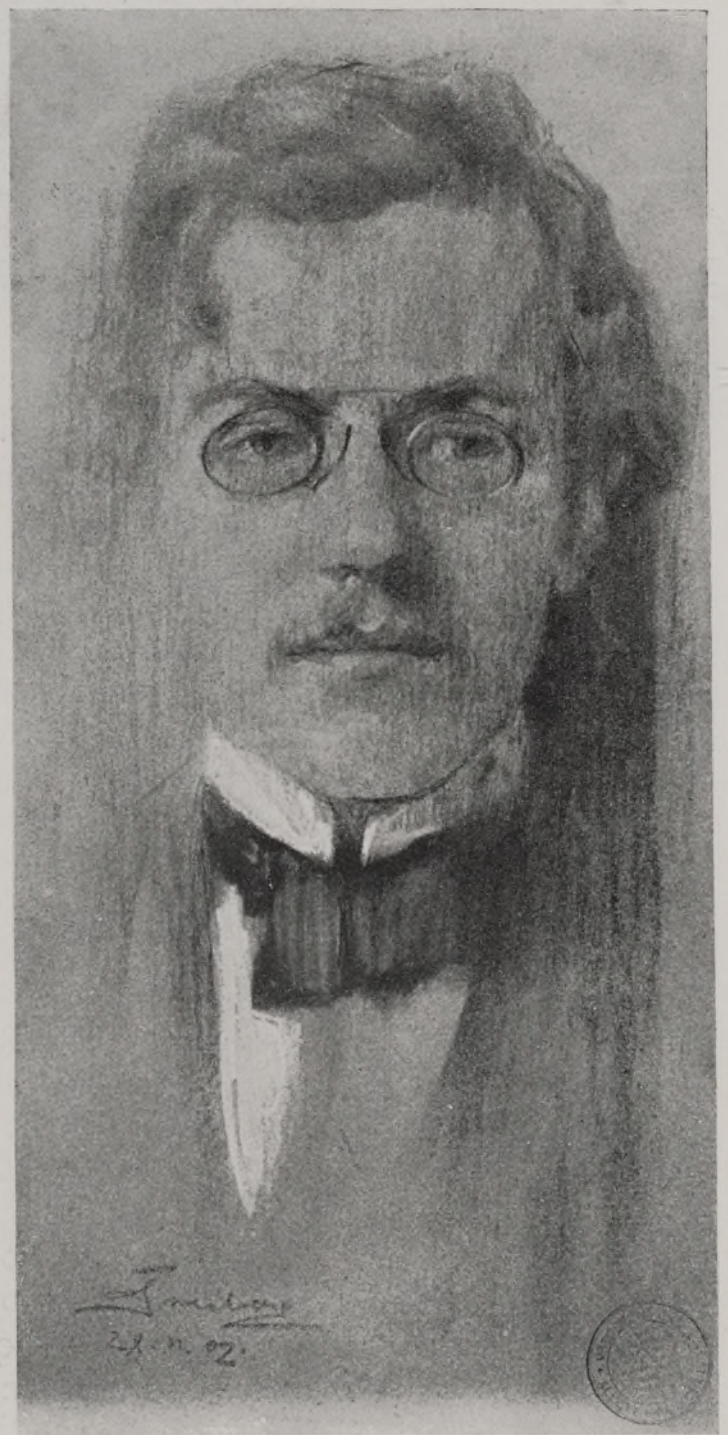
Je potřebí něčeho více, než kreslířské znalosti krajináře. Zvyk, bráti ilustrace od malířů, kteří mají slabé ponětí o dekorativní kresbě, vedl k vynalezení různých mechanických processů, jimiž by se obraz přímo se štafle přenesl na tiskařskou plotnu.

Tento způsob práce šel tak daleko, že zabil úplně dřevoryt; a pokud se týče jeho výsledku, naráží oko, místo na jednotné čárkování, které skoro na celou plotnu opřádá, na tvrdé šedé a černé skvrny, jež svědčí o brutální téměř neúctě k typům tiskařským.

Abstrahujeme-li od nejnovějších prací, můžeme dělati jedinou výjimku, totiž Williama Blacka. V povaze knižní dekorace ležící podmínky odkazují na linku kreslenou od ruky, která by byla reprodukována buď dřevorytem nebo přímým fascimilovou reprodukcí, což je nejpřiměřenější metoda. Ve skutečnosti dosáhlo by se ideálně krásné stránky knižní, kdyby se text právě tak jako ilustrace svěřily ručnímu provedení třeba ne jedné rukou. O to se však nejedná, již náklad by to zneemožnil. Umělec, zabývající se výzdobou knihy musí uvažovat o tom, jaký druh linky nejlépe se hodí k typům. V případě, že bychom měli svou klasifikaci, již možno z nedostatku lepšího jména nazvat „protokolovou prací“, ještě dělit, bylo by nemožno, vložit do linie onen stupeň abstraktnosti a vybranosti, jaký by měl být v čisté kresbě.

Kdyby se to udělalo na př. při nějaké architektonické kresbě, řeklo by se, že je tím zničena „pravděpodobnost“, která je hlavní věcí při takovéto kresbě. Právě v takovém případě měla by se věnovati největší péče linii. Je důležité, připomenouti, že typ poskytuje nejzvláštnější způsob seřazení, a že užívání obyčejných písmen

*) Aldus = starý krásný tisk z benátské knihtiskárny.





by vylučovalo pečlivou práci, při níž čárky leží hustě u sebe a je šrafováno na příč; právě zabíhají prosté práce konturové, jak je dělá Retzsch, pokud se týče jemnosti a ucelenosti do theorie, jako mechanické reprodukce štětcových prací v opačném smyslu hřeší.

Linie, která se užívá v ilustracích architektonických, měla by býti vedena volně, přesně, bez vlivu příbuzných technických znalostí architektury, aby kreslíř věděl, kde má přestat, aniž by ukřivdil svému předmětu. Linie by neměla být nepoddajná, ale tak lehká a něžná, aby bez námahy odrážela každou myšlenku, která proletí umělci hlavou. Vierge dokázal, co se dá v tomto směru udělat. Několika volnými čarami a kontrastem temného stínu na pravém místě docílil často většího dojmu předmětu, než mnohdy pečlivě provedená malba. To je metoda, k níž se musíme snažit dojít v architektonické kresbě. Poesie architektury a



její nejvyšší vlastnosti, důstojnost masivnosti a obrysu se udusí touto namáhavou přesností, která celou plochu kresby pokryje přesným opakováním čar beze všeho citu.

Zatím tam, kde ilustrace vytryskla z čisté fantasmie, bylo nutno míti stále na zřeteli dekorativní hledisko a jíti o mnoho dále ve výběru a v abstrakci. Zde konečně může ilustrátor svou práci tak zaříditi, aby kresba a tisk tvořily dekorativní celek, při čemž se tiskem nepohrdá, ale užívá se ho jako samostatného prostředku, aby se dosáhlo sloučení, odvážení a rozdělení dojmů.

Tisk je zároveň technickou příležitostí ke kresbě a určuje množství čar, jichž se k němu má užiti. Není pochyby, že pro drátové písmo je třeba užiti drátové kresby; právě tak jako písma velikých epoch knihtiskařství mají obrys pevný a jsou široce a rozložitě rozdělena. Dejme tomu, že by bylo možno vzít některé takové písmo; linie průvodní kresby musila by být přesně vedena a od začátku do konce zcela volně být na bílém papíru nakreslena. Nelze uvést lepšího příkladu než Dürerovy dřevoryty.

Stupeň síly, jakou dovedl Dürer vložit do jediné linie, je něco neobyčejného a pro nás snad nemožného; neboť uvážíme-li složitost našich moderních idejí a úplný nedostatek tradice, uznáme, že žádný moderní kreslíř patrně nemůže doufati, že by dospěl k té velkolepé přímosti a úžasné intenzitě výrazu velikého Němce.

Proto má největší význam pečlivý výběr jak předmětu, tak způsobu zpracování. Kreslíř by měl zahodit předměty, které nepřipouštějí dekorativního zpracování.

Jeho úkolem není věda nebo morálka, ale umění jen pro umění; proto by měl voliti svůj předmět jen se zřetelem na umělecké možnosti, jež poskytuje. Pokud se týče linie samé, není možno dávatí nějakou direktivu; jeť linie částí kreslířské ideje právě tak, jako slova básně jsou částí poetické představy, a musí přijít sama sebou. Ale jakmile si ji uvědomíme, musí podléhati jako prostý prostředek výrazu přísné kontrole. Linie je nebezpečná a úskočná.

STUDIE. ———
J. LOUKOTA.
ŠKOLA PROF.
E. LIŠKY. ———

EX LIBRIS. J.
WENIG. ———
ŠKOLA PROF.
E. LIŠKY. ———

DEKORATIV-
NÍ PANEAU.
KAR. KUBEŠ.
ŠKOLA PROF.
S. SUCHARDY:



Často se zdají kreslíři jako opilí tím, co umějí; stále vedou čaru za čarou, zdánlivě jen z té rozkoše, že je kladou obratně vedle sebe, nebo v nejlepším případě, že vyrobí nepravou imitaci nějaké látky.

Jakmile se dá linii nějaký účel pro sebe, stane se trapnou věcí. Užívání linie a napodobení tkanin mělo by býti úplně podřízeno dekorativním účelům — kresby a zanedbání tohoto pravidla znamená právě tak špatné umění, jako kdyby hudebník v perversním nadšení nad obtížemi fugy ztratil svoje thema v kontrapunktickém chaosu.

Máme-li se vrátiti — a tím chci skončit — k nejlepším tradicím knižní dekorace, musí se umělec zřici izolace, v níž až dosud pracoval.

Nesmí pohlížet na tisk jako na nutné zlo, ale jako na cenný material pro výzdobu stránky, a písmo a ilustrace musí být pojímány v úzké souvislosti.

To nese s sebou daleko tvrdší sebeomezení, než jaké vyžaduje lept, poněvadž cíl, za nímž jdeme, není bezprostřední přirozený dojem, jako spíše co nejdekorativnější traktování linie ve vztahu k celé stránce. Kreslířská obratnost musí býti spojena s prozíravou fantasií v náčrtu, která se nespokojí s výsledkem takovým, aby zbytek strany byl hyzděn děrami a kouty, ale která uvědoměle má v moci všechny prostředky, jimiž stránka jako celek může být působivě okrášlena. Jen touto silnou intelektuellní snahou, tímto sebezapřením, tímto dobrovolným přilnutím k jedinečnosti umění může umění ilustrovati knihu nabytí znovu trvalé ceny.

REGINALD BLOMFIELD. (PŘELOŽENO Z »ARTS AND CRAFTS ESSAYS.«)

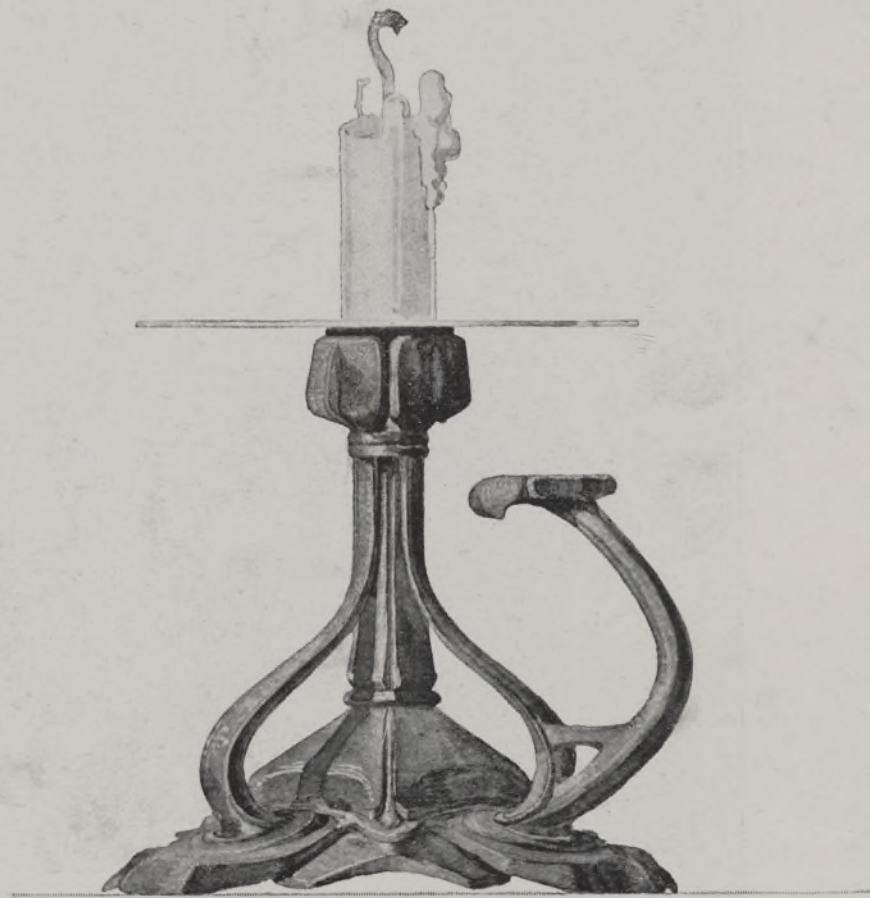


STUDIE PŘÍRODY.
ANT. WAIGANT.
ŠKOLA PROF. ST.
SUCHARDY. ———



PORTÁL. K. PETR.
ŠKOLA PROF. ST.
SUCHARDY. ———

STUDIE DLE PŘÍRODY
A NÁVRH KOBERCE.
NORB. STRECK. ŠKOLA
PROF. K. V. MAŠKA.



NÁVRH SVÍCNU
OTOK. VESELÝ.
ŠKOLA PROF. K.
V. MAŠKA. —



ŠKOLA PROF.
J. AMBRUSCHE.
DEKOR. LÁTKA.
NAVRHL ALOIS
HRUBEŠ. PRO-
VEDLA C. K.
TKALCOVSKÁ
ŠKOLA V NOV.
JIČÍNĚ. ———



DEKOR. LÁTKA.
NAVRHL ADOLF
HARTIG. ŠKOLA
PROF. J. AM-
BRUSCHE. PRO-
VEDLA C. K.
TKALCOVSKÁ
ŠKOLA VE FRÝ-
VALDOVĚ. ———



NAVRHL G. WEISSKIRCHNER. ŠKOLA PROF. J. AMBRUSCHE.
PROVEDLA JUL. TRMALOVA A LUDM. SLADOVNÍKOVA. ŠKO-
LA PRO UMĚLÉ VYŠÍVÁNÍ IDY KRAUTHOVÉ.



LÁTKA. NAVRHL CYR. MICHNA.
ŠKOLA PROF. JUL. AMBRUSCHE.
PROVEDLA C. K. TKALCOVSKÁ
ŠKOLA V NOVÉM JIČÍNĚ.



NAVRHL A. HRUBEŠ. ŠKOLA
PROF. J. AMBRUSCHE. PRO-
VEDLY: M. ROSENKRANZOVÁ,
A VIL. KRÍŽOVÁ. ŠKOLA
PRO UMĚLÉ VYŠÍVÁNÍ IDY
KRAUTHOVÉ.



NAVRHL R. PEŠCHKE. ŠKOLA
PROF. J. AMBRUSCHE. PRO-
VEDLA M. JIROTOVÁ. ŠKOLA
PRO UMĚLÉ VYŠÍVÁNÍ IDY
KRAUTHOVÉ.



SUPRAPORTA.
R. SCHLOSSER.
ŠKOLA PROF.
JAK. SCHIKA-
NEDRA. ———

VÝSTAVA UMĚLECKO-PRŮMYSLOVÉ ŠKOLY.

Uměl.-průmysl. museum pražské zase jednou podalo veřejnosti známku své jsoucnosti. Kočující výstavka prací průmyslových škol z Rakouska, výbor to z výstavy pořádané roku loňského ve vídeňském umělecko-průmyslovém museu, zapadla do Prahy a tak se již našla příležitost k výstavě, s níž spojena současně výstavka pražské zlatnické pokračovací školy, jakož i školy umělecko průmyslové. Celá ta zajímavá expozice zapadla však u nás skoro beze všeho ohlasu. Denní listy o celém tom zajímavém problému přinesly tak kusé referáty, jaké obyčejně o všech důležitějších událostech, naší kultury se týkajících, bývají přinášeny. — A nejen morálně, ale i hmotně výstava nepřinesla mnoho užitku. Morálního úspěchu dodělala se aspoň jednoho, míním nesčetnou návštěvou o dnech sv.-janských, která ovšem podmíněna byla volným vstupem — naše obecnstvo s díkem zařízení to kvituje — hmotně však ukázala se zase jednou Praha a její vzdělané a majetné kruhy na takovém stupni kleslosti, že se Praze vpaluje přímo ošklivé znamení naprostého nepochopení uměleckých potřeb přítomnosti. Je přece známo, jak všude jinde v cizině, ať v Berlíně, Mni-

chově nebo Vídni, každá taková výstavka uměl. průmyslu končí hmotným zdarem. Autoři jednotlivých prací dostávají objednávku ne na jednotlivý kus, ale prodávány několika-násobně celé interiéry, bohatě zařízené z nákladných dřev prováděné, do tisíců jdoucí, jednotlivých kusů pak se prodá v kopiích až do set. A u nás, ač vystavena řada předmětů provedených v materialu, byla poptávka tak čilá, že prodány celkem 2 kusy z celé té výstavy, tak četně obesané.

Zjev to smutný a tím smutnější tomu, kdo zná v rodinách našich poslanců a naší inteligence vůbec všechn nevkus tam nahromážděný — vše to, čemu se říká naše česká domácnost!

Bylo by zajímavavo, všimnouti si celé výstavy; byloť tu výsledky ukázáno, jak nový směr s hůry nařízený té či oné škole odborné jde k duhu — místy viděti bylo dosti dobré pokusy, po většině však takové nepochopení, takové klopýtání, že celá ta výstavka v člověku vzbuzovala spíše strach o budoucnost rakouského školství než radost z jeho vývoje. Je vidět, že nestačí ani dobrá vůle s hora — není-li na školách odborných materialu povolného a umělecky schopného.



ILLUSTRACE K POHÁDCE.
R. SCHLOSSER. ŠKOLA
PROF. J. SCHIKANEDRA.

Žijeme, je pravda, v době kritické, a ne najde-li se dnes u nás řada talentů, kteří pevnou rukou zaryjí do pole uměl. průmyslu nejen v řemesle, ale i ve školství, — je zase několik desetiletí ztraceno. To neporozumění všech nových ideí, které přece mají svoji dnes již dokázanou platnost, jak jevílo se ve výsledcích mnohých odborných škol rakouských ve výstavce súčastněných, budilo aspoň u nás kteří bychom si přáli dobré budoucnosti, velkou nedůvěru.

Je proto s potěšením pro nás, že nad celou tu vystavenou sbírku školství pražské vynikalo. A to jak večerní kurs zlatnický, tak škola uměl.-průmyslová.

„Volné Směry“ z důvodu, aby celá ta výstavní událost aspoň poněkud byla tiskem

dokumentována, opatřily si svolení k reprodukci prací ze školy uměl.-průmyslové a věnovaly jim celé toto číslo. Uveřejněné ukázky dokumentují tak dnešní snažení školy, celou její organizaci, její chtění a výsledky.

Podány ukázky ze škol přípravných pro modelování a kreslení, v níž studována figura i ornament dle přírody a kde žáci jsou již vedeni k drobnějším kompozičním úkolům.

Bylo by ovšem záhodno, jednou veřejně probrati celý ten způsob učení, postup, jakým na té které škole do mladých lidí se vtouká umění — bohužel je však látka tak obsáhlá, že nehodí se do rámce takového referátu, — a nekonáme-li dnes plně svoji povinnost, je to jen proto, aby v budoucnu důkladně o věci mohlo býti promluveno. Prozatím dnes tedy

DEKOR. PANEAU.
FERD. STAEGER.
ŠKOLA PROF. JAK.
SCHIKANEDRA. —





NÁVRH PLAKÁTU.
R. SCHLOSSER. —
ŠKOLA PROF. JAK.
— SCHIKANEDRA.

neobmyslíme nic jiného než všimnouti si výsledků školních, tak jako ono se jeví v pracích škol odborných. Z těchto v čísle uveřejněny práce ze škol všech.

Speciální škola pro umění textilní zastoupena návrhy na látky tkané, vyšívání, škola malířská pracemi rázu dekoračního, plakáty a hojnými jinými v obor dekorace spadajícími pracemi. Následují pak ukázky prací školy odborné pro řezbu ve dřevě a sochařství ornamentálního směru, dále práce žáků školy pro dekorativní architekturu. Číslo pak uzavírá řada reprodukcí dle předmětů ze školy zlatnické.

Vedle reprodukováných prací výstavy účastnily se i školy damské, doufáme však, že bude věci jen na prospěch, když ukázky z těchto škol mineme, a zejména ukázkou školy pro kreslení vůbec nepřineseme.

Ne že bychom ve všem souhlasili se směrem a způsobem, jaký ve škole je dneska vodítkem. Je tak mnohé, co zaráží — v čem jiného jsme názoru — zde znova přímo na špatnou úroveň damských škol upozorňujeme — celkem ale možno přece v tak mnohém konstatovati aspoň snahu po pokroku, to, čeho v našem českém světě tak málo je viděti.

Zvlášť porovnáme-li výstavu tuto s poslední výstavou téže školy, která před několika lety v budově školní o vánocích byla pořádána, kde vládl ještě starý cop sádry a opičení se po všech historických slozích.

Kdežto dříve v celé škole až na dřevo, kov a vyšívání o material provedení vůbec nikdo nezavádil — vidíme dnes jistý pokrok: emancipaci od toho školáctví a ruchu tak trochu po dílně — to, v čem vidíme pravý cíl takového ško-

lení. Dnes vystaveny již jak ve škole přípravné, tak odborné pokusy provádění v materialu sochařském, maliřském, látky dle návrhů žáků tkány, nádoby páleny a polévány, v bronzu lity na fasádách dekorace nanášeny a v kamenu prováděny, v tom všechny ty práce tepány, ryty a ciselovány, nábytek firmami prováděn, celé in-

teriery řešeny a provedeny, zde zvláště ve škole architektury nastal opravdový styk s dílnou — jaký dnes je nutností.

Bylo by našim přáním, aby v tomto způsobu výstava příští přinesla nám ještě více ukázek výborné dílny — a méně školy.

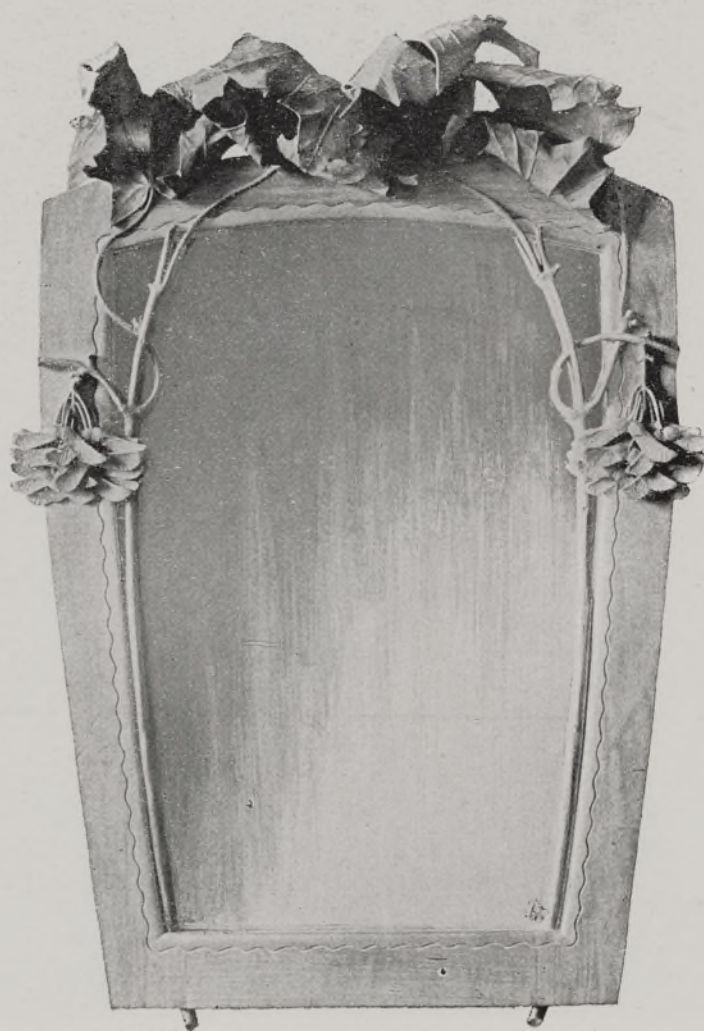
JAN PETR.



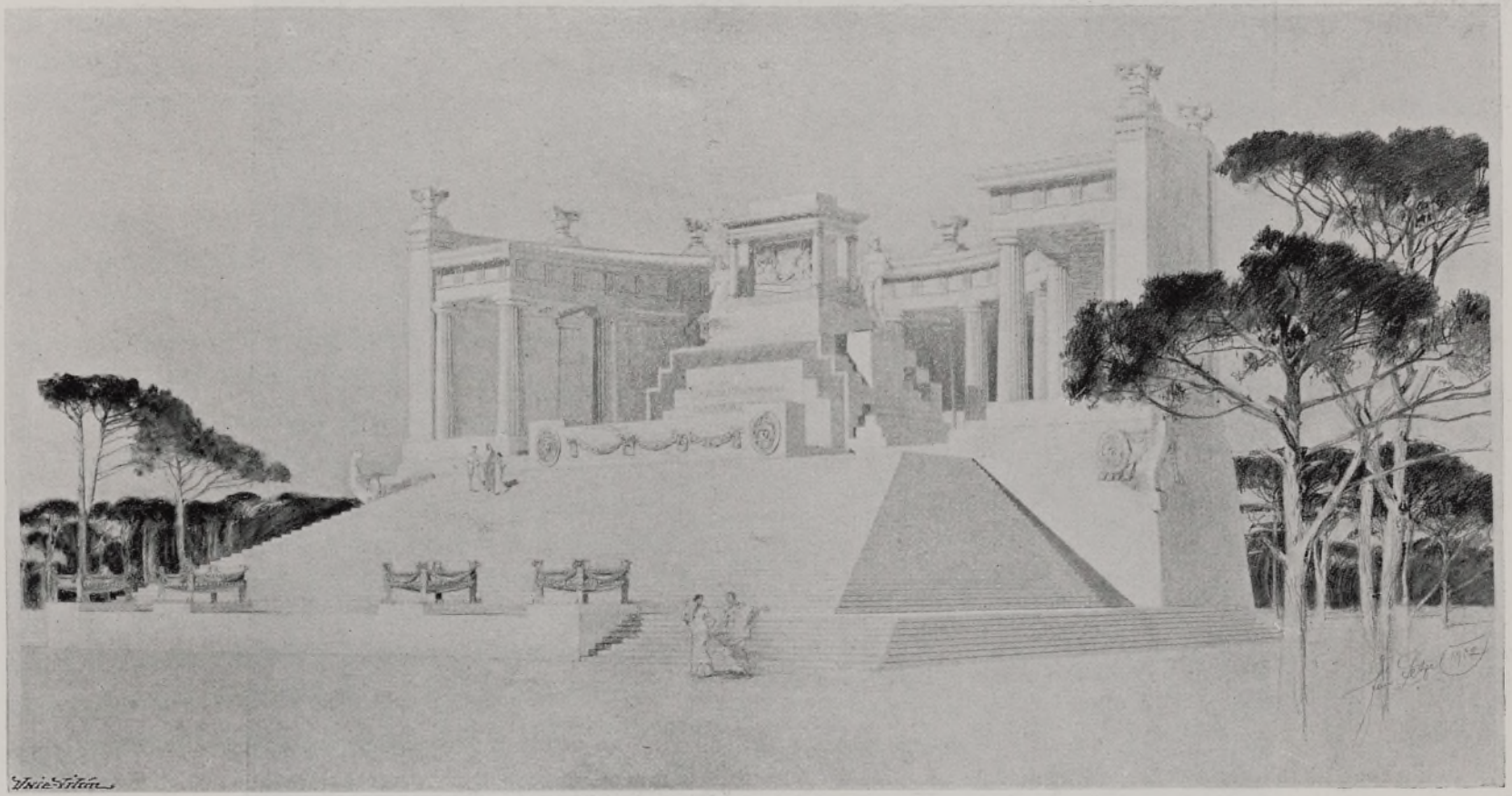
KROPENKA. VOJTA
SUCHARDA. ŠKOLA
PROF. J. KASTNERA



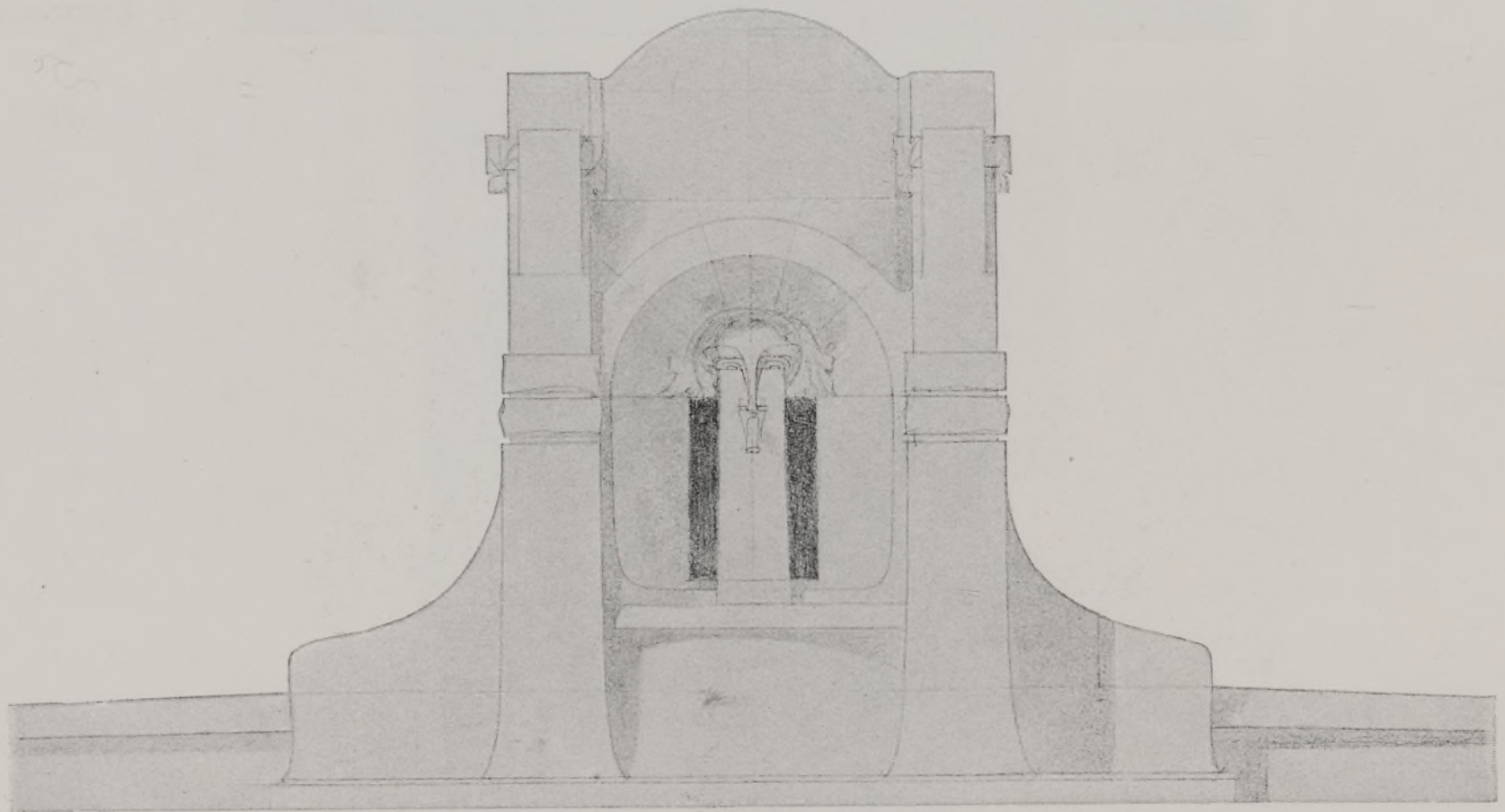
SVÍCEN. ———
V. SUCHARDA.
ŠKOLA PROF.
J. KASTNERA.



ZRCADLO. ———
P. KOVÁŘ.
ŠKOLA PROF.
J. KASTNERA.



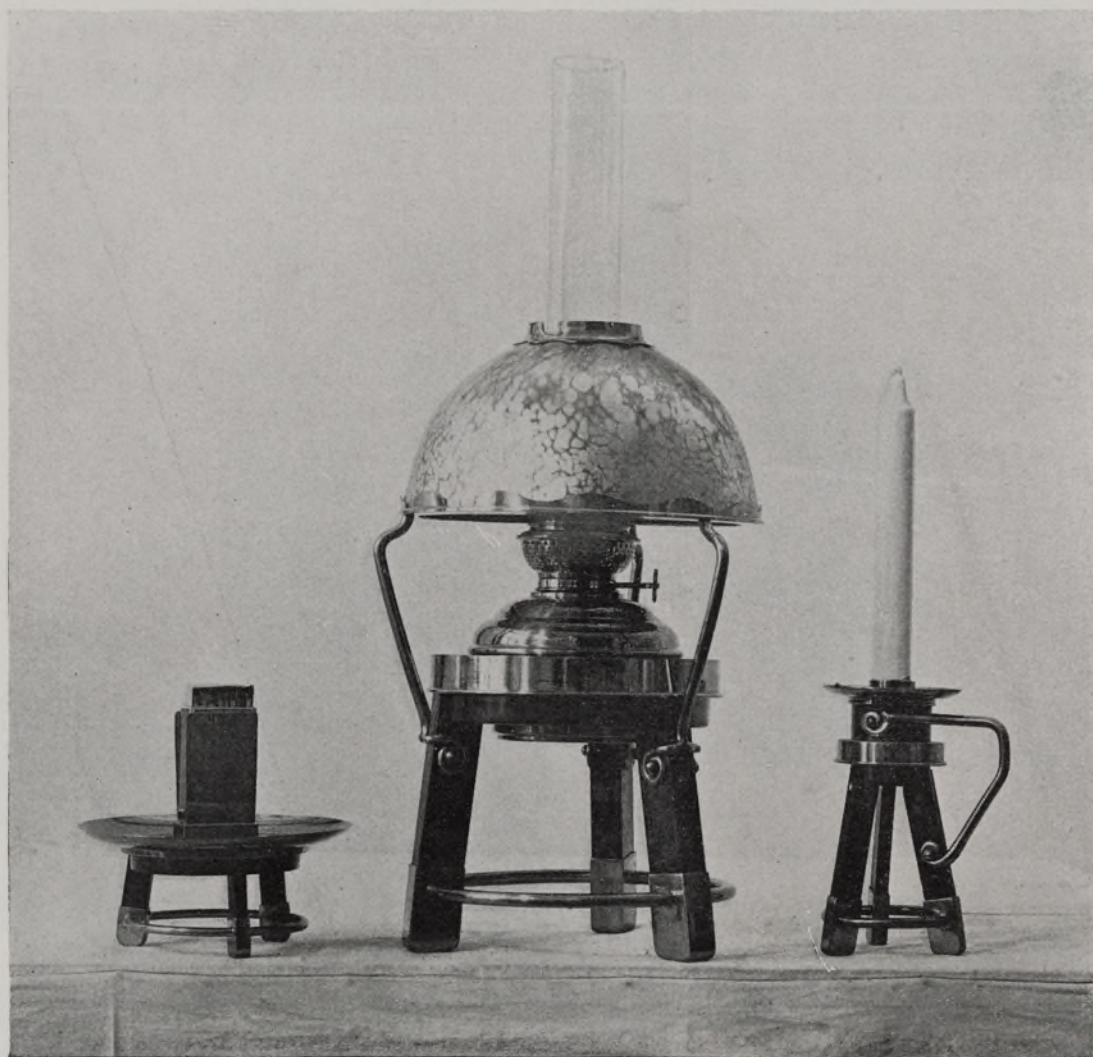
STUDIE ———
 DLE ANTIKY.
 — J. LETZEL.
 ŠKOLA PROF.
 J. KOTĚRY. —



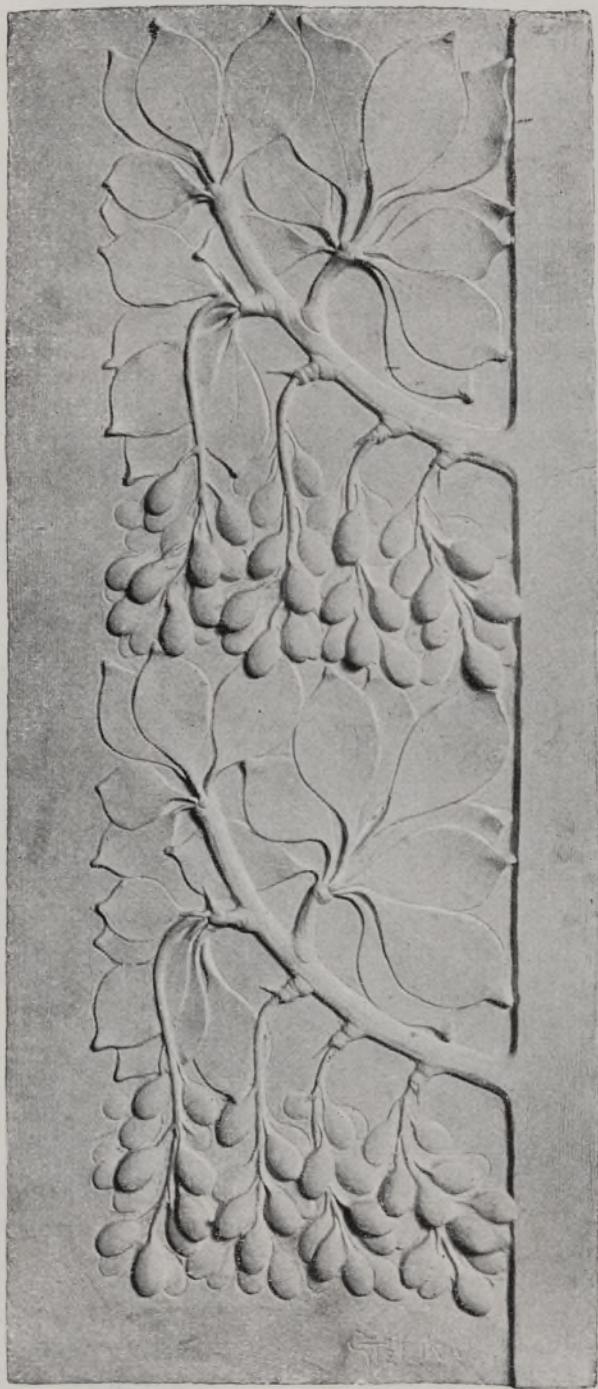
AD. FOEHR. —
 NÁVRH KAŠNY.
 ŠKOLA PROF.
 J. KOTĚRY. —



FR. CUC. —
 INTERIEUR.
 ŠKOLA PROF.
 J. KOTĚRY. —



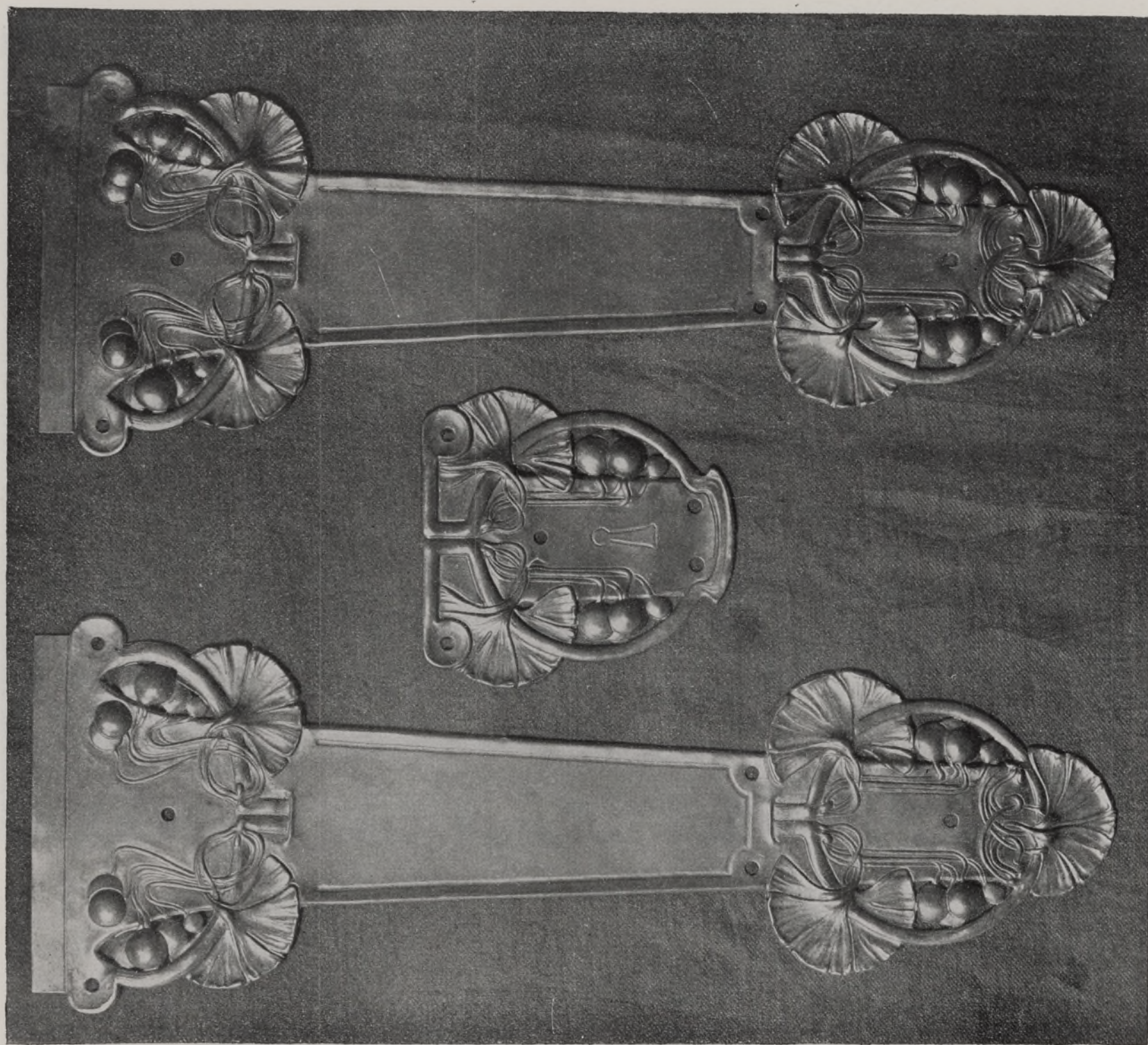
LAMPA, SVÍ-
 CEN A SIRNÍK.
 E. PELANT. —
 ŠKOLA PROF.
 J. KOTĚRY. —



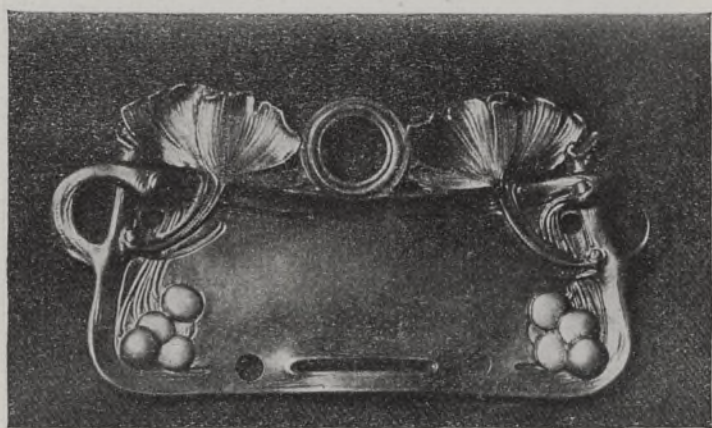
VLYS. ———
VL. ŠTEPÁN.
ŠKOLA PROF.
C. KLOUČKA.

NÁVRH KAŠNY.
ANT. WAIGANT.
ŠKOLA PROF.
C. KLOUČKA. —



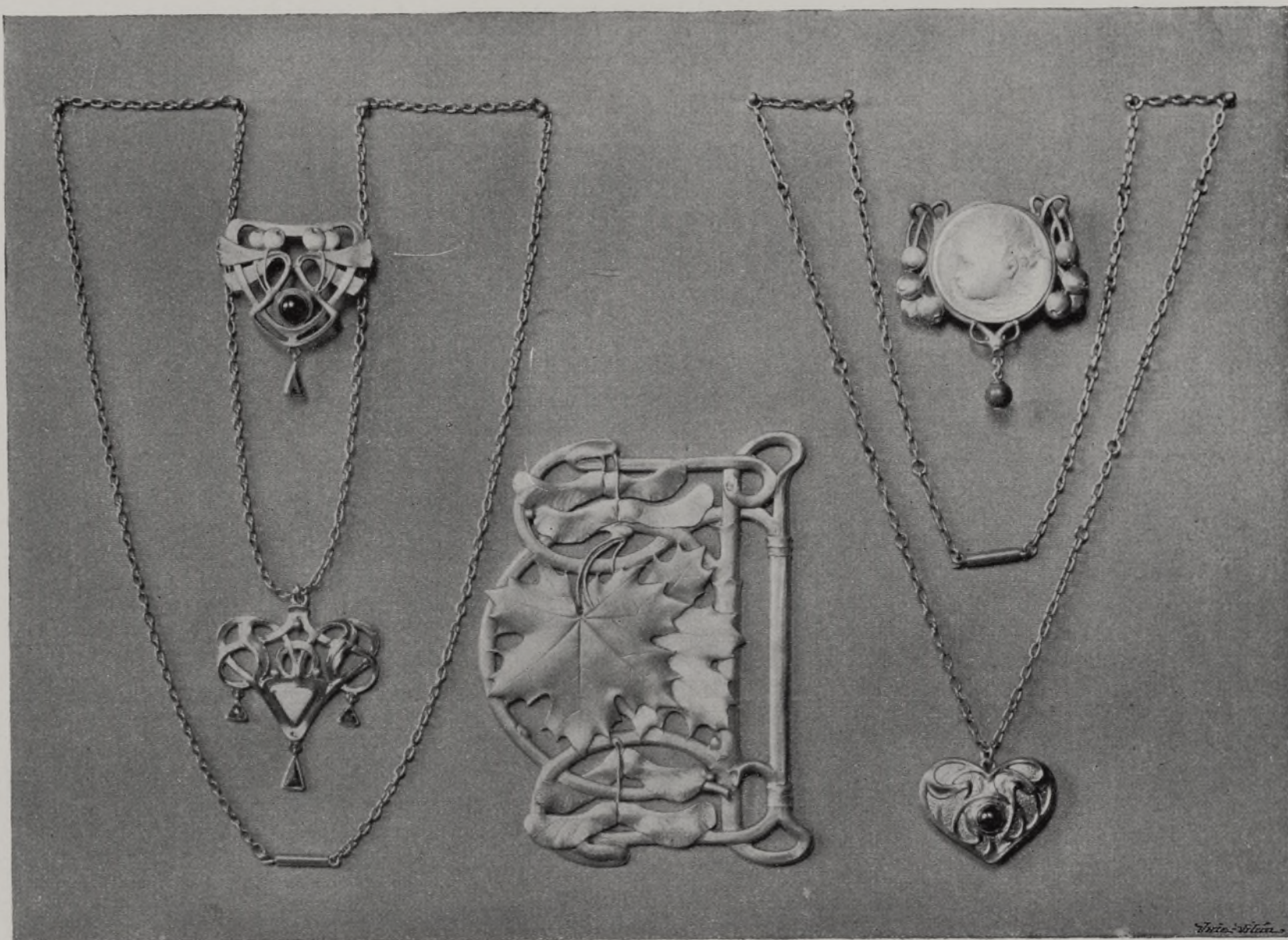


— KOVÁNÍ NA
SKŘÍNĚ. —
AL. VOKURKA.
ŠKOLA PROF.
E. NOVÁKA. —

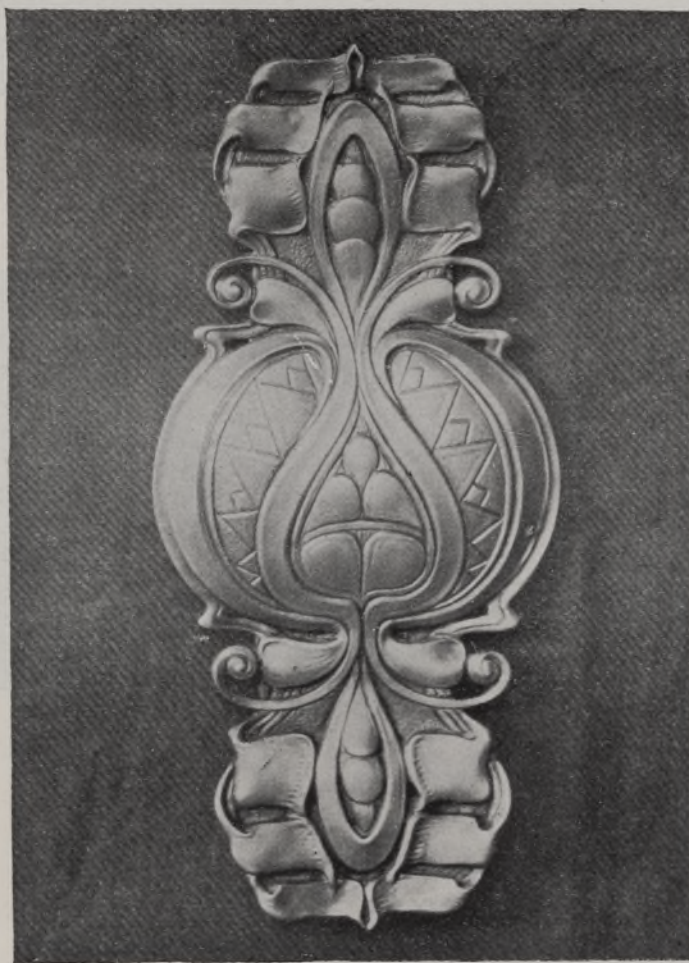


ŠTÍTEK NA DVĚŘE.
KULHÁNEK FRANT.
ŠKOLA PROF. E.
NOVÁKA. —

ŠPERKY. —
LADISL. HYRŠ,
NOVÁK JOS.
A KARČ ANT.
ŠKOLA PROF.
E. NOVÁKA.

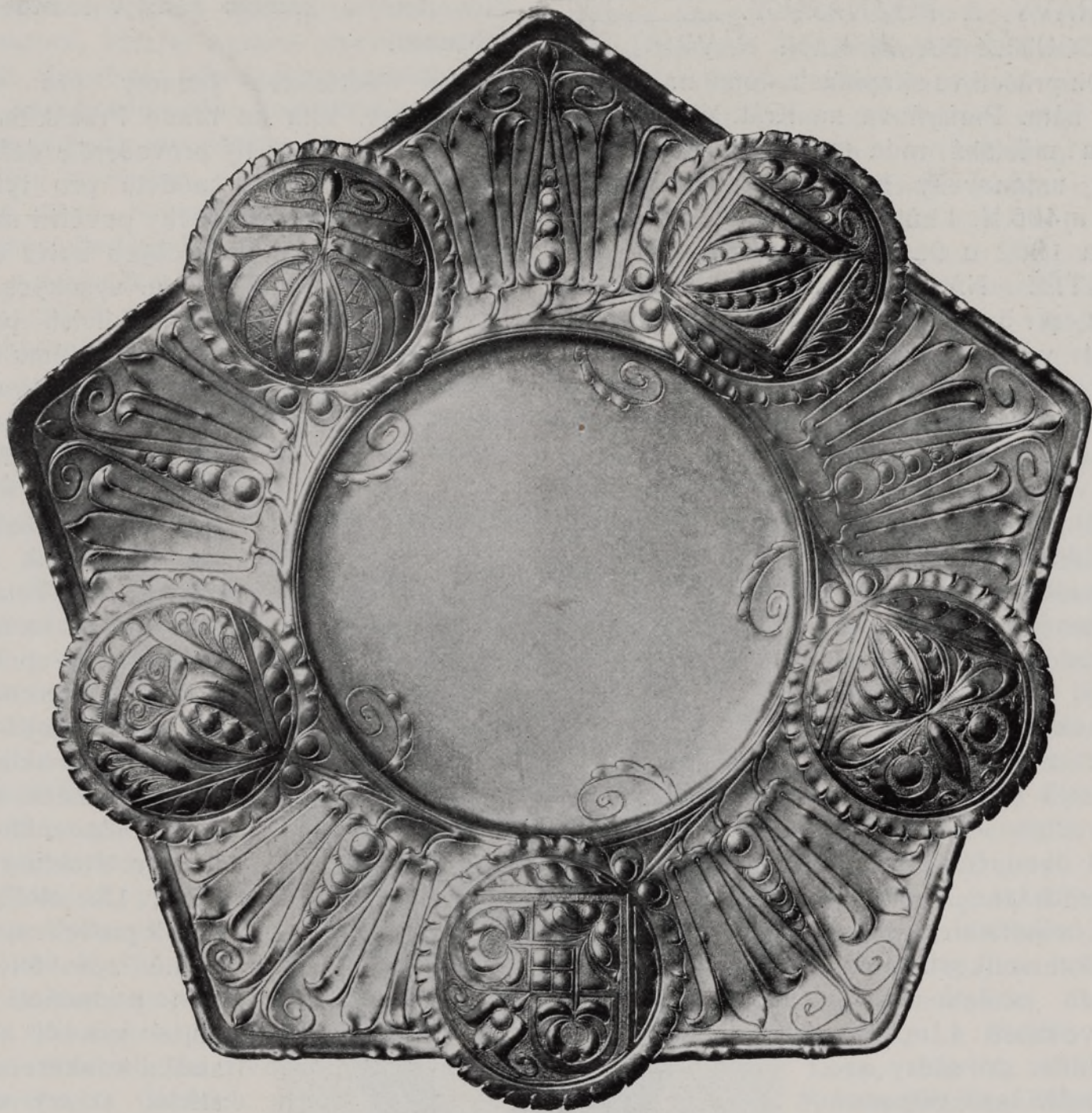


SPONA. —
AL. VOKURKA.
ŠKOLA PROF.
E. NOVÁKA. —



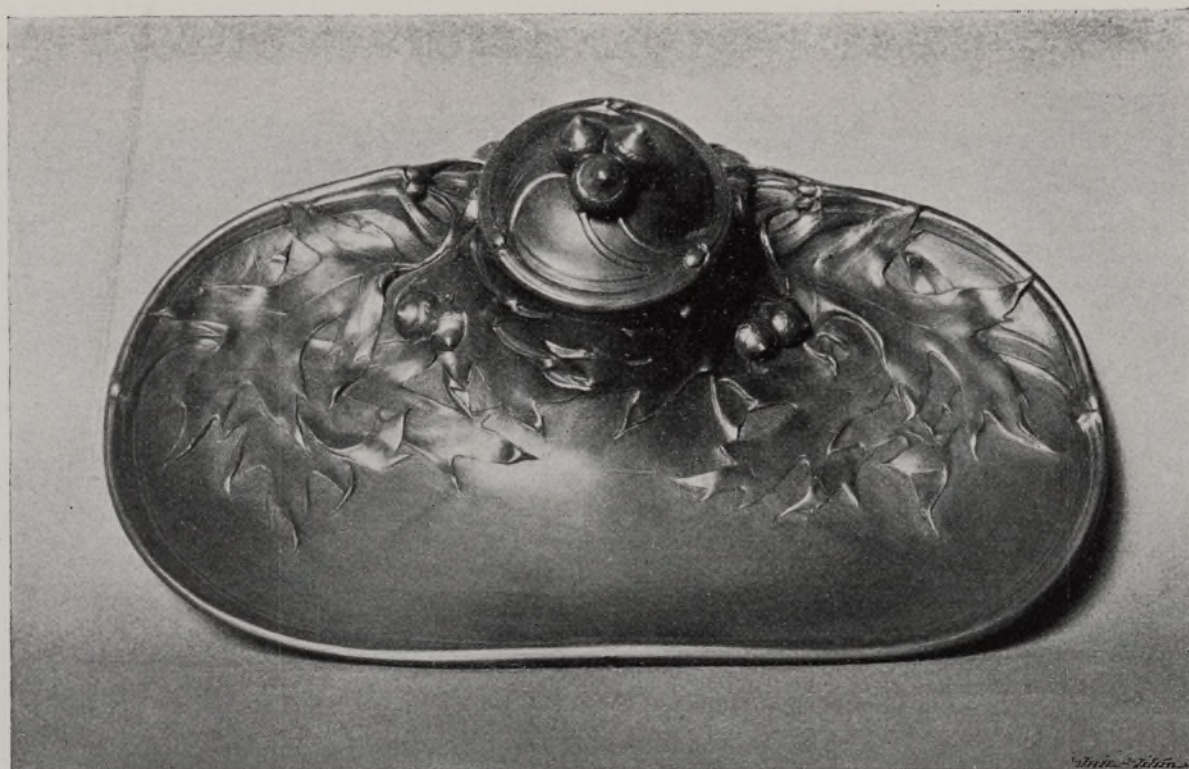


SVÍCEN. ———
F. KULHÁNEK.
ŠKOLA PROF.
E. NOVÁKA —



ŠKOLA PROF. E. NOVÁKA.
DEKORATIVNÍ MÍSA. ———
———— FRT. KULHÁNEK.

KALAMÁŘ. —
ANT. KARČ.
ŠKOLA PROF.
E. NOVÁKA.



ZPRÁVY A POZNÁMKY. —————
SOUTĚŽ NA ZÍSKÁNÍ NÁVRHŮ DOMOVNÍCH PRŮČELÍ VE SKUPINÁCH DOMŮ NA ZÁPADNÍ STRANĚ NÁM. PURKYŇOVA NA KRÁL. VINOHRADĚCH vypsala městská rada tamže. Za nejlepší tři návrhy ustanoveny byly tři ceny 1000 K, 600 K a 400 K. Lhůta dodací končila 28. červencem 1902 o 9. hod. dopolední.

SOUTĚŽ NA PODÁNÍ PLASTICKÝCH SKIZZ PRO SOCHY SVĚTCŮ NA ZÁPADNÍ VĚŽE HLAVNÍHO CHRÁMU SV. VÍTA NA HRADĚ PRAŽSKÉM. Jednota pro dostavění hlavního chrámu sv. Víta na hradě Pražském hodlá pro západní věže chrámu opatřit během roku 1902 a 1903 čtrnáct soch světců 2 m. vysokých bez plynty, provedených v pískovci, aby před snesením lešení ve výši 27 m. umístěny býti mohly.

Čtrnáct těchto soch jednotlivých rozděleno jest po nárožích v šest skupin po dvou, částečně po třech sochách. Vypracování definitivních skizz v $\frac{1}{6}$ skut. velikosti a pomocných modelů v $\frac{1}{2}$ skut. velikosti 1 m. vys. i s odlitím do sádry zadáno bude šesti, případně jen třem sochařům za jednotný honorář 1200 Korun (tisíc dvě stě korun) za skizzu i model.

Provedení v kameni není v tomto honoráři zahrnuto.

Aby ředitelstvo Jednoty pro dostavění chrámu sv. Víta na hradě Pražském poznalo ony umělce, které by provedením definitivních skizz a pomocných modelů pro tyto, slohu chrámu odpovídající, sochy pověřiti mohlo, vypisuje na podání plastických skizz v měřítku 1:6, bez plynty 33.4 cm. vysokých, veřejnou soutěž za následujících podmínek: 1. Konkurojícím vydá stavitel domu sestavení skupin se jmény světců, o které konkurovati lze; 2. vydá též sádrový odlitek oné části

architektury věže v měřítku 1:6, do které dvojice soch umístěna býti má. Ten však jen proti záloze 10 korun. Celý obnos vrátí se tomu, kdo konkurenční práci podá. 3. Každý konkuruje dvojicí světců, jejíž volbu ze stanovených skupin volně vykonati může. 4. Skizy musí odpovídati charakteru architektury věže (počátek 15. stol.) a musí býti k provedení v kameni úplně způsobilé. Skizy této podmínce nevyhovující vyloučí se z posudku konkurence. 5. Plastické skizy musí býti podány v odlitku sádrovém a umístěny do vydané architektury. 6. Lhůta k podání soutěžných ná-

STOJÁNEK NA
SIRKY. BENEŠ
LAD. ŠKOLA
PROFESORA
C. KLOUČKA.



vrhů končí dnem 30. září o 12. hodině polední. 7. Konkurenční skizy nebudou honorovány. 8. Cenami této soutěže má být objednávkou honorovaných 14 pomocných modelů, která šesti, případně jen 3 vítězům rozdělena bude, pakli jich podané konkurenční práce nejen jako relativně nejlepší uznány budou, ale i o tom absolutní svědectví podají, že autor provedení dobrého modelu schopným jest. 9. Vyřadění skizz dle jich relativní hodnoty a posudek o tom, které z prací absolutně dobrý výsledek očekávají dají, přísluší porotě. Porota sestává: Z předsedy Jednoty hraběte Františka z Thun a Hohensteinu, se říditelstvem příbraných umělců pánů: sochaře Josefa Maudra, sochaře Stanislava Suchardy, malíře Frant. Ženíška, stavitele dómu Kamila Hilberta, dále ze tří členů říditelstva, kteří později jmenováni budou. 11. Veškeré soutěžné práce zůstanou majetkem autorů, kterým i právo reprodukce zůstává. 12. Rozdělení objednávkou 14 soch mezi porotou jmenované vítěze konkurence přísluší říditelstvu jednoty pro dostav. hl. chr. sv. Víta. Jedině toto rozhodne, v jakém poměru rozdělení se stane. Nejmenším dílem pro vítěze z konkurence bude jedna dvojice soch. 13. Soutěž jest anonymní a přístupna jen umělcům v Čechách rozeným neb zde působícím. 14. Konkurenční práce opatřeny heslem neb značkou a doloženy v uzavřené obálce jménem autora podány buďtež před uplynutím stanovené lhůty staviteli dómu panu Kamilu Hilbertovi v Praze 48/IV.

UMĚL.-PRŮMYSLOVÉ MUSEUM PRAŽSKÉ vypisuje soutěž na provedení následujících úkolů: I. Závěs (pendeloque) s řetízkem, jakožto náhrdelní šperk pro dámu. Převahou musí být použito granátů. Montování z pozlaceného stříbra nebo 28 až 14karátového zlata. Šířka závěsu nejvýše 7 cm. I. cena 200 K, II. cena 90 K, III. 60 K. — II. Limec paličkované krajky k dámské toaletě. I. cena 200 K, II. cena 120 K, III. cena 60 K. — III. Jardiniera z pálené hlíny s plastickou, figurální dekorací, polévaná. Výška do 25 cm., šířka resp. délka do 40 cm. I. cena 200 K, II. cena 120 K, III. cena 90 K. Práce k soutěži předložené mají vynikati samostatným pojetím a technickou dovedností. Konkurence mohou se účastniti jen živnostníci oboru um. průmyslového, v Čechách usedlí, nebo pomocníci u nich zaměstnaní, a do Čech příslušní absolventi um.-průmyslové školy pražské a odborných škol průmyslových v Čechách. Lhůta dodací do 15. října 1902 uměl.-průmyslovému v Praze. —

Z ČINNOSTI SPOLKU VÝTV. UMĚLCŮ „Manes“ zaznamenáváme pro veřejnost aspoň výstavní program na rok 1902. — V Praze od května do srpna — výstava děl sochaře A. Rodina, v září a říjnu výstava děl „Moderní francouzské umění“. — Kolektivní výstavy s. výt. um. „Manes“: v květnu v Hradci Králové, v červnu v Mor. Ostravě, v červenci na Mělnice, v srpnu v Táboře, v říjnu ve Vídni a odtud v listopadu a prosinci v Krakově a ve Varšavě. — Program jediného roku jistě respektu hodný.

VÝSTAVU MODERNÍHO FRANCOUZSKÉHO umění a několika význačných umělců ve Francii zdomácnělých uspořádá spolek výtvarných umělců „Manes“ v Praze od 30. srpna do 2. listopadu 1902 v pavilonu pořízeném k výstavě děl A. Rodina. Výstavní výbor zahájil akci, aby uspořádána býti mohla výstava, která by v souvislosti s výstavou Rodinovou podala obraz dnešního stavu umění Francie. Výstavní výbor může se pochlubit krásným výsledkem, neboť během velice krátké doby došla značná řada přihlášek přímo vyzvaných umělců. Nejpřednější jména — opravdová elita — všech odvětví výtvarného umění zúčastněna bude na výstavě naší. Nejpočetnější ovšem budou malíři a z nich velice zajímavá kolekce impresionistů seznámí interesenty s díly, jichž obrozující vliv ve vývinu malířství byl velké váhy. Kolekce kreseb, grafického umění, drobné plastiky a velice delikátních ukázek moderního uměleckého průmyslu doplňovati budou rovnocenně exposici prací u nás většinou jen z reprodukcí známých a která veřejnosti naší připraví mnoho požitku a příležitosti ku srovnávání. Výstava obsahovati bude na 500 čísel, s instalací jich započato bude po vnitřních změnách pavillonu ihned po ukončení výstavy Rodinovy.

Zúčastněni budou: Adler, Aman-Jean, André, Besnard, Blanche, Boulard, Carrière, Cassat, Chahirre, de Chavannes, Chéret, Claus, Colin, Cottet, Dauches, Degas, Delvaille, Denis, Desvallières, Dufresne, Mme Duhem, Duhem Henri, Dumont, East, d'Espagnat, d'Estienne, Fougat, Griveau Georges, Griveau Lucien, Hanicotte, Harrison. Hochard, Jeannot, Jourdain, La Touche, Laumonnerie, Laurens J. P., Laurent, Ernest J., Le Mains, Le Sidaner, Loiseau, Loup, Martin, Mangeaut, Maufra, Ménard, Moreau-Nélaton, Monet, Moret, Morisset, Pissaro, Prinnet, Prouvé, Prunier, Raffaelli, Ranft, Renoir, Renouard, Roussel, Saglio, Sisley, Ulman, Veil, Zandomenoghi, Amstelhock, Beau, Mme. Besnard, Brindeau, Colonna, Charpentier, Claudel, Damp, Dela-

herche, Dejeau, Derré, Desbois, de Feure, Gaillard, Gallé, Girardet, Lefevre, Lambert, Mère, Meunier, Nocg, Nouflard, Roche, Sparre, Voulet. —

K výstavě vydána bude „V. Směry“ objemná publikace s původním, ilustracemi bohatě dokumentovaným textem od předního francouzského essayisty, kterou bude veřejnost naše o moderním francouzském umění informována. Spolek výt. umělců „Manes“ přichází zde opět s podnikem, který vyžaduje znovu velkých obětí, vytrvalé práce a obětavosti několika jednotlivců. Vše to přináší se v obět, by interest k umění výtvarnému byl buzen v míře daleko větší, intensivnější, by tento interest byl neustále prohlubován, jak toho vývin žádá, by dohnalo se, co u nás poměry a hříšnou nečinností bylo zanedbáno. Má-li umění růst, má-li býti zvýšena jeho úroveň, je potřebí k tomu též okolí, s požadavky a opravdovou láskou. Požadavky, — velké požadavky a proniknutí, které mohou být přivoděny láskou, stavěly vždy základy velkých epoch uměleckých.

„Manes“ chce tuto lásku buditi, poněvadž chce zvýšení úrovně jak širokých kruhů tak umělců samých a co „Manes“ dnes podniká na prospěch toho nejsou malicherné společkářské choutky ješitných rozmarů, ale podniky příliš vážné, o nichž rozhodne účast naši veřejnosti.

KOČUJÍCÍ VÝSTAVY SVAZU RAKOUSKÝCH um.-průmyslových museí byly ujednány na sjezdu dne 2. června. Výstavy obsahovat budou moderní umělecký průmysl a díla historických slohů. Aranžování interiérů do posledních detailů určitých stylů bude význačnou snahou výstav. K interiérům historickým bude použito originalních detailů ze sbírek zemských museí neb dokonalých kopií.

VYSTAVNÍ PROGRAM SVAZU UMĚLCŮ „Hagen“ ve Vídni (Videň I. Parkring-Zedlitzgasse 6.) pro sezonu 1902—3: Od 10. října až do 10. listopadu 1902 kolektivní výstava spolku „Manes“. — Od ledna do února 1903 kolektivní výstava K. Medize a pí. E. Mediz-

Pelikan. — Pro všeobecnou účast členů a zvaných hostů pořádána bude **vánoční výstava** od polovice listopadu až do doby vánoční. Přípustna jsou všechna umělecká díla, dožadují se však hlavně menší práce, skizzy, studie, akvarely a práce grafické. — Hlavní výstava spadá v dobu obvyklých jarních výstav vídeňských od druhé polovice února do první polovice dubna 1903. Výstavní výbor vyprošuje si hlavní produkci pro tuto výstavu. Členové spolku „Manes“ jsou zváni k oběma posledním výstavám, a zašlou své práce přímo do Vídně na udanou adresu, podléhají vídeňské jury a zaručují se současně v jiné vídeňské výstavě nevystavovati.

V ŘÍJNU T. R. BUDE V MOSKVĚ ZAHÁJENA, jak oznamuje „Mir. Iskusstva“ výstava architektury a uměleckého průmyslu. Pořadatelstvo zve na ni architektky a umělce ruské i západoevropské a americké, kteří pracují výhradně „v novém slohu“. Cílem výstavy jest obeznámiti obecnost s vážnými ukázkami „nového směru v umění“ a zároveň sjednotit umělce a architektky, horující pro tento směr. Ve výboru zasedají mezi jinými malíři V. Vasněcov, Vrubel, K. Korovin. Jedna z prvních moskevských firem vystaví zařízení celých komnat. — Něco podobného, ale v menší míře, bude podniknuto v Petrohradě iniciativou knížete Ščerbatova a J. Grabara. Najali dosti rozsáhlé místnosti, v nichž budou stálé výstavy umění aplikovaného. Zařízení a výzdoba místností dána na starost spolupracovníkům „Mira Iskusstva“ (Bakst, Benois, Lanceray, Somov, Golovin, Korovin a j.). Mimo to budou tam pořádány periodické výstavy jednotlivých umělců; jich řadu zahájí Somov, Braz, Leistikov. Tímto podnikem petrohradští přátelé umění vystupují proti různým tak zv. „uměleckým závodům“, které pod firmou umění šíří jen nevkus a jichž jediným heslem je pouhý kramářský zisk. Firma pyšně zní „umělecký závod“, ale výkladní skříň — fi donc! — Je to pouze v Petrohradě? . . .

OPRAVA. V 6. čísle v Meditaci p. Březinově na str. 117, 9. řádek s hora místo „vyjádřen“ čtete nevyjádřen.